

*Neodrymonia (Libido) voluptuosa* (Bryk): Schintlmeister, 1997: 117; Schintlmeister et Fang, 2001: 74.

翅展♂42 mm。前翅灰白色，前缘有1列黑斑点；内线波状，不太清晰；外形锯齿状，其上半部外侧衬白边，白边外又衬黑边，其下半部内侧衬黑边；亚端线由1列黑点组成。后翅灰褐色。

**雄性外生殖器：**爪形突1对，端部三角形；颚形突端部尖细；抱器瓣三角形，抱器背基突长而弯曲，末端钝；阳茎短，有1小的侧端脊。

**观察标本：**云南漕涧 2460 m, 1♂, 1999.V.

**分布：**四川（冕宁）、云南（漕涧）；越南，缅甸。

### 3) 拳新林舟蛾亚属 *Pugniphalera* Yang, 1995

*Pugniphalera* Yang, 1995, *Ins. Baishanzu Mt., East China*: 334.

Type species: *Pugniphalera rufa* Yang, 1995.

雄触角线状具毛簇。前翅  $M_1$  与  $R_5$  脉共短柄。后翅  $M_1$  与  $R_s$  脉共柄短。雄性外生殖器与新林舟蛾亚属没有区别。

本亚属被作为独立属发表，因其雄性外生殖器与新林舟蛾属相似而被降为亚属。其实本亚属从脉序、触角形态到雄性外生殖器都与新林舟蛾亚属没有区别，理应并入新林舟蛾亚属，仅因为其前翅花纹较特殊而暂时保留亚属的地位。本亚属只包括模式种，分布在我国南方和越南。

#### (324) 拳新林舟蛾 *Neodrymonia (Pugniphalera) rufa* (Yang, 1995) (图 337, 图版 VI: 2)

*Pugniphalera rufa* Yang, 1995, *Ins. Baishanzu Mt., East China*: 334.

*Neodrymonia (Pugniphalera) rufa* (Yang): Schintlmeister et Fang, 2001: 74.

**别名：**赤拳舟蛾。

翅展 57~62 mm。头部与胸部黑褐色，翅基片橙黄色。腹部赭褐色。前翅灰褐色，散布暗褐色波状排列的鳞片，前缘颜色更暗；从翅基部到中部有相连的橙黄色大斑，形似手臂加拳头；亚端有同样颜色的横带斑，自前缘向下逐渐变窄，到  $Cu_1$  脉处中断而向内错开，该带的内侧具白边，外侧为锯齿状。后翅橙褐色。

**雄性外生殖器：**第8腹板端部两侧呈耳状突出，中部呈宽舌状突出，基缘弧形；爪形突狭长，末端较尖；颚形突长而扁，末端具2尖齿；抱器瓣狭长，末端较尖，抱器背基突细长而弯；阳茎约与抱器瓣等长，端部有小刺突。

**观察标本：**云南盐津 1080 m, 1♂, 1980.VII.16；福建三港 1♂, 1981.VI.2。

**分布：**浙江（百山祖）、福建（武夷山）、江西（莲花）、湖南（祁阳）、云南（盐津）；越南。

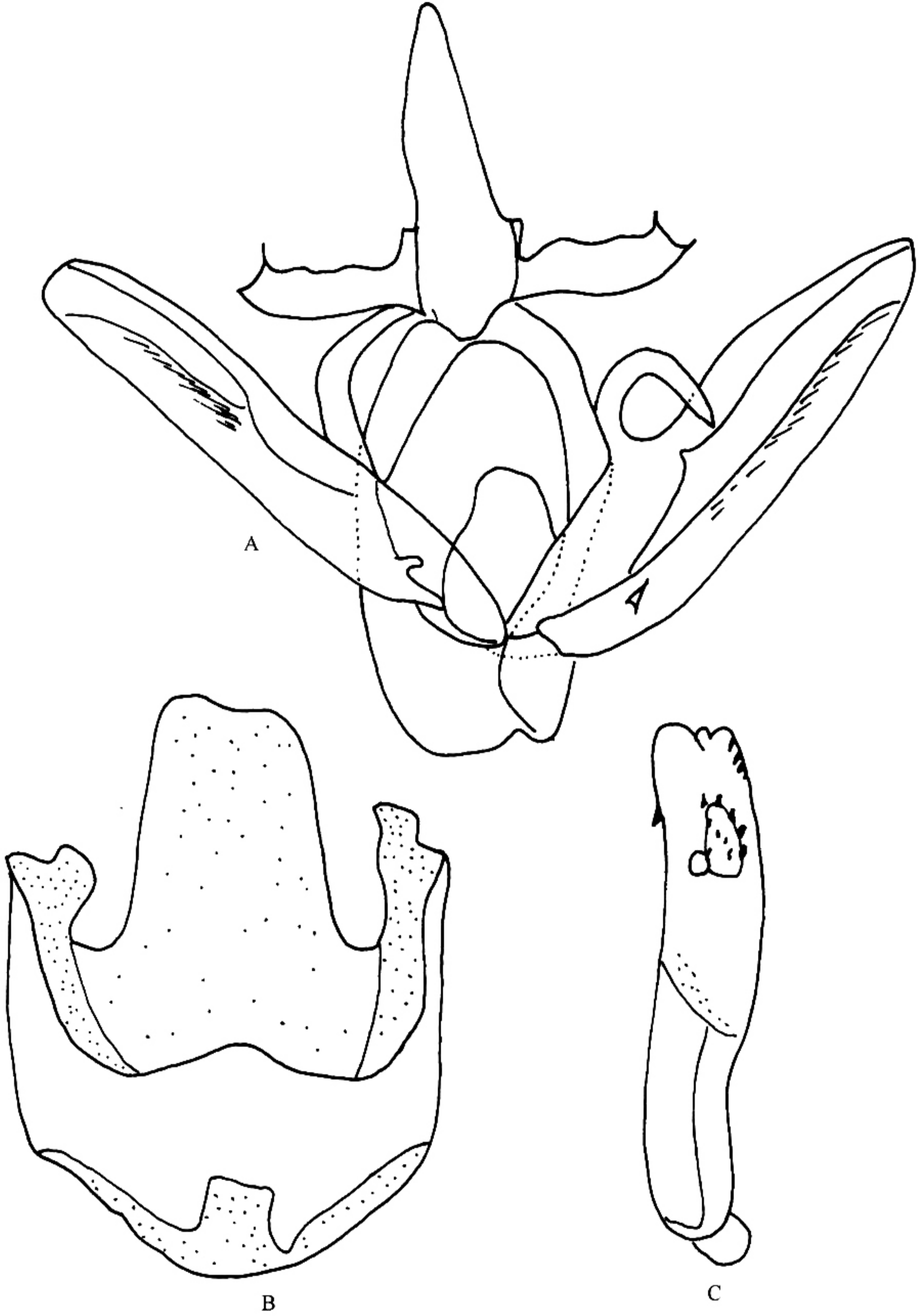


图 337 拳新林舟蛾 *Neodrymonia (Pugniphalera) rufa* (Yang)

A. 雄性外生殖器; B. 第 8 腹板; C. 阴茎

4) 潘新林舟蛾亚属 *Pantherinus* Nakamura, 1973

Type species: *Pseudofentonia bipunctata* Okano, 1960.

前翅臀角有明显的暗斑。雄蛾第8腹板不特化。颚形突细长。  
本亚属包括2种，分布在东洋区，我国均有分布。

### 分种检索表

1. 雄触角锯齿形，爪形突长 ..... 双点新林舟蛾 *N. (P.) bipunctata*  
雄触角双栉齿形，爪形突短 ..... 欧氏新林舟蛾 *N. (P.) okanoi*

### (325) 双点新林舟蛾 *Neodrymonia (Pantherinus) bipunctata* (Okano, 1960) (图 338)

*Pseudofentonia bipunctata* Okano, 1960, *Ann. Rep. Gaukei Fac. Iwate Univ.* 16: 16.

*Pantherinus bipunctata* (Okano): Nakamura, 1973: 58; Schintlmeister, 1992: 133.

*Neodrymonia (Pantherinus) bipunctata* (Okano): Schintlmeister, 1997: 118.

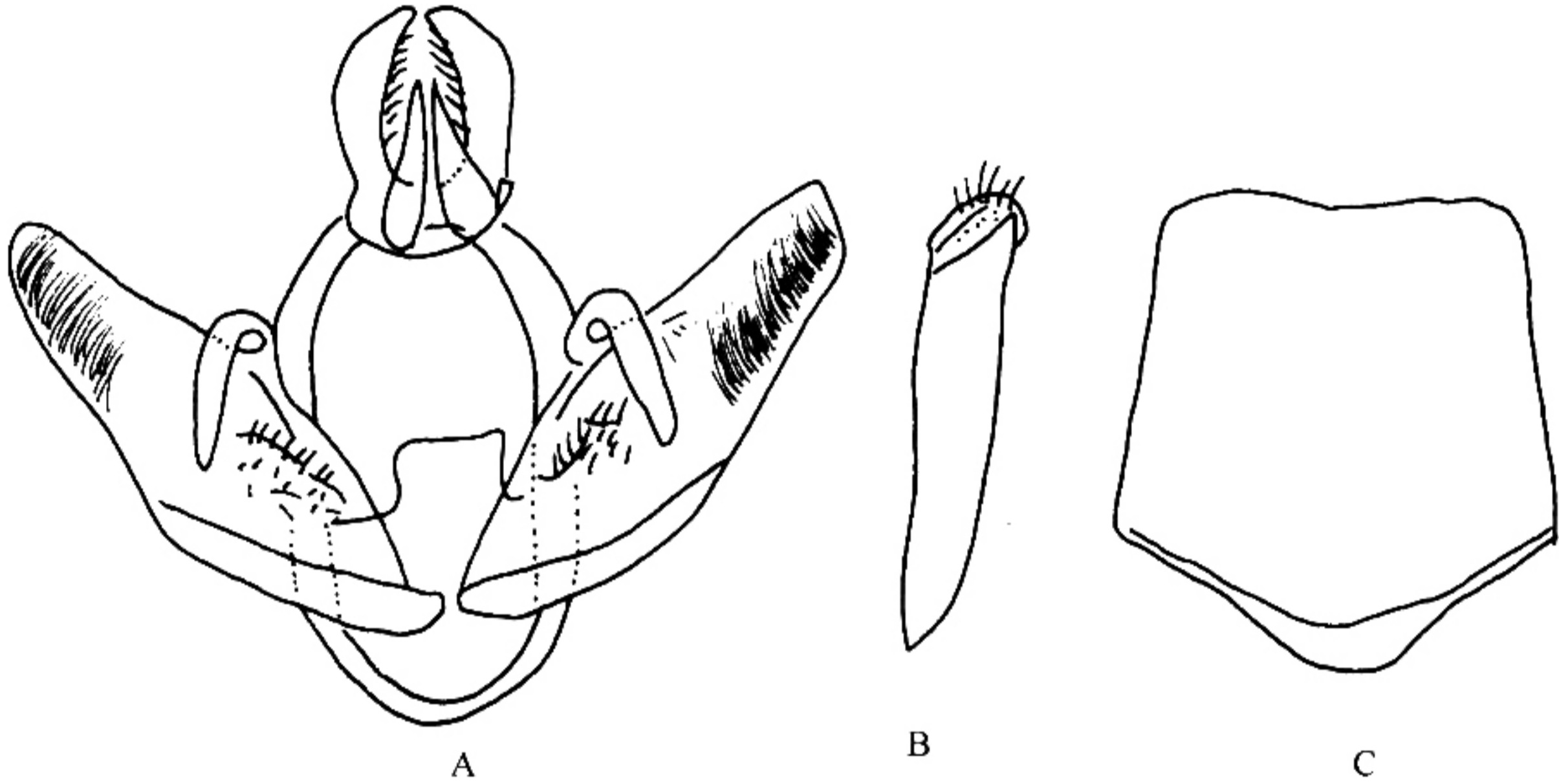


图 338 双点新林舟蛾 *Neodrymonia (P.) bipunctata* (Okano)

A. 雄性外生殖器; B. 阳茎; C. 第8腹板 (据 Nakamura, 1973)

翅展♂45~47 mm。雄触角锯齿状具毛簇。下唇须深褐色，末端带白色。头部与胸部灰白色，掺有黑色毛。腹部黄褐色，臀毛簇灰白色。前翅灰白色，散布淡黑与淡黄色鳞片；内线双股波状，淡黑色；外线双股，淡黑色，仅前、后缘明显，其内侧在  $Cu_2$  和  $M_2$  脉间有1黑色大斑；亚端线由前缘区的3个黑点组成；外缘前有1列黑点；缘毛灰白与褐色相间。后翅浅灰褐色；缘毛褐色。

**雄性外生殖器：**爪形突弯而端部分岔；颚形突末端尖；抱器瓣狭长，末端较尖；抱器背基突粗；阳茎端基环强度骨化；阳茎粗，端部有许多小刺突。

**观察标本：**模式标本采自台湾，Schintlmeister (1992) 鉴定1头于1935年7月4日采自浙江天目山的雄蛾属于该种。我们未见标本。